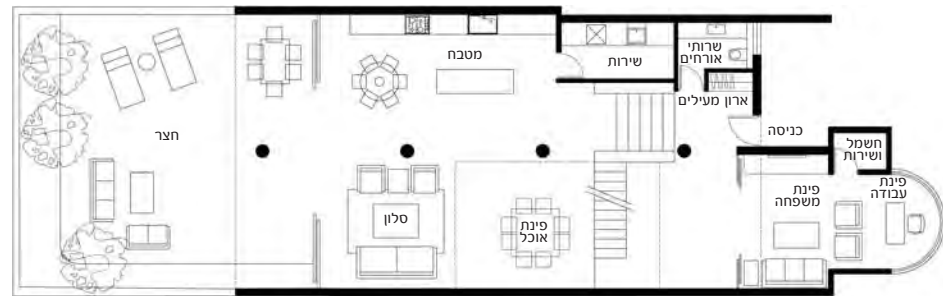


מחושך לאור

מאת: **עידית אסא**
צילום: **עוזי פורת**

דירה חשוכה ודחוסה, עתירת קירות ומסדרונות, הפכה בידי האדריכלים תמר יעקבס ואשרי יניב למרחב בהיר, אוורירי וזורם. קונספט תכנוני שעיקרו יצירת מקסימום נקודות מבט ישירות בין ציריה השונים ושילוב פתחים המחדירים תאורה טבעית גם לאזוריה פנימיים, שינה את פני הדירה ללא הכר והוציא אותה מחושך לאור

תכנון: **יעקבס-יניב אדריכלים**
אדריכלית: **תמר יעקבס**, אדריכל: **אשרי יניב**
פרויקט: **שיפוץ דירה**
פיקוח וניהול בנייה: **"יעקבס-יניב אדריכלים"**
קבלן ראשי: **אבי אדר**, **"אדר פרויקטים בע"מ"**
מהנדס קונסטרוקציה: **זורון טואג**



תוכנית קומת כניסה



תוכנית קומה א'



בתמונות: מבט מאזור הכניסה אל עבר המפלס התחתון של הקומה הראשונה, שנפרש כמרחב הכולל סלון, מטבח ופינת אוכל, ובעומקו ישנו פתח יציאה למרפסת גן. הבמות הבנויות מימין תוכננו להצנעת אילוץ של קורה נמוכה שנתגלתה עם הסרת הקירות המקוריים, כשהן מוסיפות עניין צורני. גרם המדרגות מוביל לקומה העליונה הזורמת כגלריה פתוחה שחוצה את גובהו של החלל, והעמודים העגולים הם עמודים קונסטרוקטיביים שנתרו מגלגולו הקודם, טרום התכנון החדש.

מוטיב של שקיפות כחלק ממרקמו
האסתטי של החלל, מאפשר יצירת קשר
עין ישיר בין אזוריו השונים



מבט מתוך חדר המשפחה / טלוויזיה שבמפלס הכניסה אל עבר החלל. דלתות שקופות מאפשרות לנתק אותו במידת הרצון/צורך מרעשי החלל, ובו בזמן לשמור על קשר עין ישיר עם אזוריו האחרים.

מיקום הפונקציות בחלל המגורים מותיר את מרכזו חופשי כעין שדרה פתוחה המובילה היישר למרפסת הגן שבעומק המרחב



"נוקה" החלל מכל מחיצות הפנים, וחלוקת חללו בוצעה מחדש. "הרעיון המרכזי היה להגיע לתכנית פתוחה וזורמת, ובכלל זה לייצר מקסימום נקודות מבט בין צירי השונים של החלל ולשלב מקסימום פתחי אור להחדרת תאורה טבעית" אומרים יעקבס ויניב על החלל, שגובהו הרב נוצל ליצירת קומות ומפלסים המגדירים את אזורי המחיה בו: במפלס הכניסה, שחלקו מהווה מעין מבואה, ממוקמים פינת משפחה ושירותי אורחים, ומהלך מספר מדרגות נמוך ממנו נפרש מרחב שכסופו ישנה יציאה למרפסת גן, ושטחו כולל סלון מטבח ופינת אוכל.

הקומה השנייה היא קומת מגורים, הנחלקת אף היא לשני מפלסים וזורמת כגלריה פתוחה החוצה את גובהו של החלל: בעברה האחד ממוקמות יחידת השינה של בעלי הבית וסוויטת אירוח נוחה, ובעברה השני, שהינו, למעשה מפלס נוסף, שני חדרי שינה (משמשים בד"כ את הנכדים) וחדר רחצה. "גם לאחר הסרת הקירות עדיין נותרו בחלל אילוצים שדרשו פתרונות הולמים" אומרים יעקבס ויניב "למשל, קורה רוחבית נמוכה שהתגלתה באזור הכניסה, והצורך להצניעה נוצל כהזדמנות לבניית מעין שתי במות אורכיות המלוות את מהלכו של הקיר, ובתוך כך מייצרות ערך צורני מוסף". שתי הקומות בדירה מקושרות באמצעות גרם מדרגות אזורי שטיעוץ הקליל משלב קונסטרוקטיית פלדה, מדרכי אבן ומעקה זכוכית, ובמיקומו על "תפר" שני מפלסי הקומה הראשונה הוא נצפה מכל כיוון, כמו מסמן/מדגיש את ציריו השונים של החלל ומהווה אלמנט בעל נוכחות משמעותית בקומפוזיציה המבנית.

"הדירה הייתה כל כך חשוכה וחסומה עם ריבוי של קירות, מסדרונות ותקרה נמוכה, עד שהתחושה בה הייתה ממש קלסטרופובית" אומרים האדריכלים **תמר יעקבס ואושרי יניב**, על דירת הגן השוכנת בהרצליה, לה העניקו תכנון מחדש. הדירה הדו קומתית, המשתרעת על 250 מ"ר, היא דירה מדרגת שנבנתה בשנות ה-80, ובגלולה הנוכחי נרכשה ע"י תושבי חוץ, המרבים להגיע לארץ לתקופות שהות ארוכות, וביקשו להפוך אותה לדירת נופש שאף תאפשר להם לארח בה את חבריהם וכמובן את משפחתם המורחבת- ילדים ונכדים. יעקבס ויניב, שחזרו לפני כארבע שנים מעשר שנות מגורים באנגליה, כמהלכן למדו ארכיטקטורה ב-AA ועבדו במשרדים מובילים - זאהא חדיד (יעקבס) ודייד צ'פרפילד (יניב), גיבשו את המענה לצרכים המבוקשים כקונספט תכנוני של חלל פתוח, אזורי ומואר, שאכן מדגיש את ערכי הנופש-חופש ומעניק מרחב נוח לאירוח. "לשיטתנו, הדבר החשוב ביותר הוא לייצר חלל שעובד נכון ומואר נכון. חלל שאינו מורכב מחיבור של חלקים אקראיים שנבחרו מתוך קטלוג, אלא מוגדר מבראשית כמכלול, וארגונו בתכנית ובחתר, בחירת חומרי ושילוב האלמנטים ופרטי הבניין בו, קשורים לרעיון מרכזי כפי שהוגדר בתחילת העבודה" הם מסבירים. בנוסף, כמי שתופסים את שלב הבנייה ויודוא איכות הביצוע כחלק בלתי נפרד מהעשייה האדריכלית, הם ביצעו גם את ניהול הבנייה והפיקוח.

למעט עמודים קונסטרוקטיביים עגולים שנותרו מעברה של הדירה,



למעלה: צירי מבט ישירים בין אזוריו השונים של החלל: מבט מפינת הישיבה אל עבר המפלס העליון של הקומה מאפשר "להגיע" עד עומק חללו של חדר המשפחה.
בעמוד שמאל למעלה: המטבח שבחלל המגורים. יחידות בגון קפוצ'ינו ולחיפוי משמשת זכוכית צבועה בגון הקיר. תאורה שקועה בתוך קורה מעל יחידת הארונות העליונה "זורקת" מטה תאורה ממוקדת ונעימה. פינת אוכל לצורכי יומיום ממוקמת בסמוך ליציאה למרפסת הגן, ושקיפותה "ממתנת" את נוכחותה בחלל האזורי. מטבח: "הקף"
בעמוד שמאל למטה: מרחב המגורים: חזות אזורית ופתוחה. ריצוף באריחי אבן ורנה בהירים, צבעוניות מונוכרומטית בהירה שמשוכצת בגוני אפור-ירוק ובי' מעודנים, ותאורה שקועה בתקרה. מטבח וחדר שירות פונקציונאלי שצמוד אליו ממוקמים בצדו האחד ופינת ישיבה ואוכל בצדו השני, כך שמרכז החלל נותר חופשי כשדרה פתוחה הזורמת היישר למרפסת הגן המצויה בסופו. אריחי ריצוף: "טלי-אבני טל בע"מ".

אור טבעי כאלמנט תכנוני לכל דבר שמעצים את רובדי הפתיחות והאוויריות של החלל: סקיילייטים ופתחי אור ייעודיים מחדירים תאורת יום טבעית גם לאזורים פנימיים

מוטיב בולט בשפתו של החלל מהווה השקיפות ששזורת בו, ומאפשרת את יצירת המבטים הארוכים שעמדו בבסיס התכנון. כך, לדוגמה, המעקה השקוף של הגלריה שמייצר תחושת זרימה פתוחה בין הקומות וכמוהו גם פתח שקוף של חדר ילדים שמשקיף מטה אל הקומה התחתונה; הדלתות השקופות שהותקנו בפינת המשפחה ומאפשרות "לנתק" אותה מרעשי החלל תוך שמירת קשר עין ישיר עם המצויים באזורי האחרים; חיפוי הזכוכית שהותקן בקיר המטבח, ואף לא מעט מפריטי הריהוט משלבים בעיצובם חומרים שקופים – זכוכית או פלסטיק שקוף. מעבר למבטים הארוכים שהיא מאפשרת, מצטלבת השקיפות עם תפיסתם של יעקבס ויניב את אור היום כאלמנט תכנוני לכל דבר, שמעצים רובדי אווריריות ופתיחות, ולצד הפתחים ה"רגילים" כפתחי חלונות ודלתות, שולבו בתכנון פתחים רבים נוספים שמעודו להחדיר תאורה טבעית גם לאזורים הפנימיים, דוגמת חלקו העליון של קיר חדר הרחצה ביחידת השינה, שתוכנן כמתקן מהתקרה תוך יצירת פתח אופקי שאף מרכז את תחושת המסה, או סקיילייטים שתוכננו מעל יחידת האפור ובשיחות. כמו השקיפות והאור, כך גם חומרות החלל קשורה ישירות לרעיון התכנוני, והיא אכן מגלמת שקט ויזואלי: ריצוף באריחי אבן טבעית בהירה "ורנה" שהותקנו באורח

המשווה לרצפה מראה של משטח אחיד, קירות בהירים בגון לבן שבור, ונגרות בגימור שליף לך המקנה חזות אסתטית נקייה. התאורה המלאכותית שהותקנה בחלל מורכבת מגופים שקופים בתקרה ובאזורים ייעודיים דוגמת המטבח, מעט גופים קבועי קיר, וגופים דקורטיביים שתומכים במארג החומרי-עיצובי, כמו, למשל, גוף תאורה שמשתלשל מרום התקרה היישר אל מעל פינת האוכל, כשהוא קושר את שתי הקומות, ובה בעת מהווה מוקד ויזואלי בעל נוכחות מרשימה ואלמנט פונקציונאלי המפיץ אור ישיר לשולחן. את שפת העיצוב ניתן להגדיר כ"מינימליזם רך": מדויקת, מודרנית ונקייה בעיקרה, כאשר נוכחותם של העמודים העגולים יוצרת לתוכה מקצב של רכות נעימה, ובמסגרת המונוכרומאטית, שנשענת על גוונים בהירים, משובצת צבעוניות מעודנת של תתי גוונים ממשפחת צבעי אפור-ירוק וב'ז - בריפודים, בשטיחים, בעץ ממנו עשוי שולחן האוכל, וביחידות המטבח. נגיעה בודדת של צבע עז מעניקה נוכחותן של שתי כורסאות בריפוד ירוק בהיר, שחורגות אמנם ממרקם הצבע של החלל, אך מקבלות הד ויזואלי כשהן חוברות למערכת הישיבה הירוקה שבמרפסת הגן, אשר במיקומה כ"סוף" (כעומק) החלל נחשפת מבעד ויטרינות ענק תוך יצירת רצף ישיר עמו.



מבט מהמטבח אל המפלס העליון של הקומה. גוף התאורה הקושר בין הקומות מפיץ תאורה מתבקשת מעל פינת האוכל.

למעלה מימין: גרם המדרגות, שבמיקומו על תפר מפלסי הקומה הראשונה נצפה מכל כיוון ומהווה אלמנט בעל נוכחות בקומפוזיציה המבנית. עיצובו האווירי משלב קונסטרוקציית פלדה צבועה בגוון הקיר, מדרכי אבן ומעקה זכוכית שקוף. מימין נראה פתחו של אחד מחדרי הילדים שבמפלס העליון. עבודות מסגרות: בנצי גרינברג, זיגוג: "בר-אור מראות"
למעלה משמאל: החלל במבט על. עבודות אבן מיוחדות: יורי ביילין

תכנון ועיצוב



האסתטיקה המוקפדת שמאפיינת את מפלסי הקומה העליונה, מונחית ע"י אותם מוטיבים של שקיפות ואוויריות המתורגמים לעיצוב נקי: יחידות ריהוט בהירות שבוצעו בהזמנה, שילוב של אלמנטים בנויים ומרחפים בחדרי הרחצה, ושימוש באבן ורנה לריצוף וחיפוי תוך יצירת חזות אחידה והרמונית. ככלל, נוכח האוויריות ותחושת המרחב הבהירה שמאפיינות את חלל ומבטיחות התנהלות נוחה ונעימה בו, דומה שרק מבט בתמונותיו מלפני התכנון המחודש יכול להעיד על היקף המטמורפוזה שעבר, כמו "יציאה מחושך לאור" - תרתי משמע ובמלוא הסמנטיקה של המילים.

בתמונות: יחידת השינה. אזור ארונות מחבר בין אזור השינה וחדר הרחצה הצמוד, ובתכנון החלל משולבים פתחים להחדרת תאורה טבעית: סקיילייט מעל שולחן האיפור, ופתח אופקי שהתקבל מניתוק בין הקיר והתקרה בחדר הרחצה. לריצוף וחיפוי הקירות משמשים לוחות אבן (אבן ורנה כמו בשאר חללי הבית) המשווים לחלל חזות נקייה והומוגנית. אביזרים סניטאריים: "מודי"

