


כלכלה economy



דירה מעוצבת בהשראת המזרח הרחוק ות"א של פעם

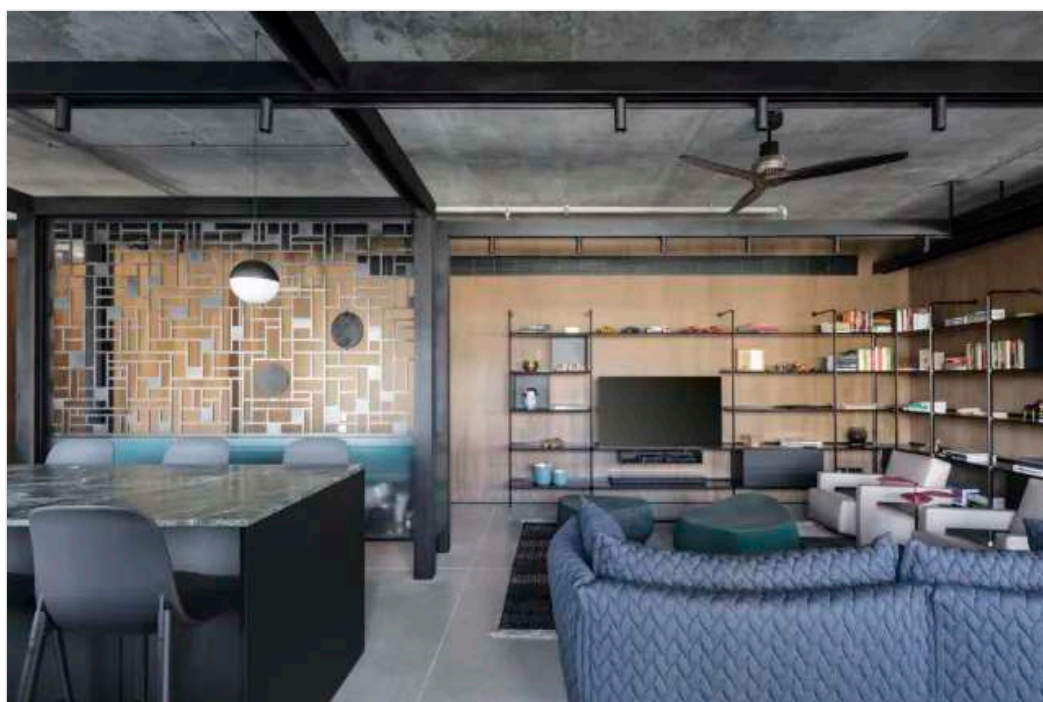
 שלחו להדפסה

דירה בשטח של 180 מ"ר בתל אביב קולפה עד לרמת השלד ועוצבה מחדש עבור משפחה עם 3 ילדים. התכנון התבסס על אהבתם הגדולה של הבעלים למכוניות בעבודת יד ולמזרח הרחוק, לצד אלמנטים עכשוויים בהשראת תל אביב של פעם. צפו תמר יעקבס ואושרי יניב

לחצו כאן 
להגדיל הטקסט



הכניסה והמטבח



● מיקום: תל אביב

● סוג מבנה: דירה

● גודל: 180 מ"ר

● דיירים: משפחה של 5 נפשות

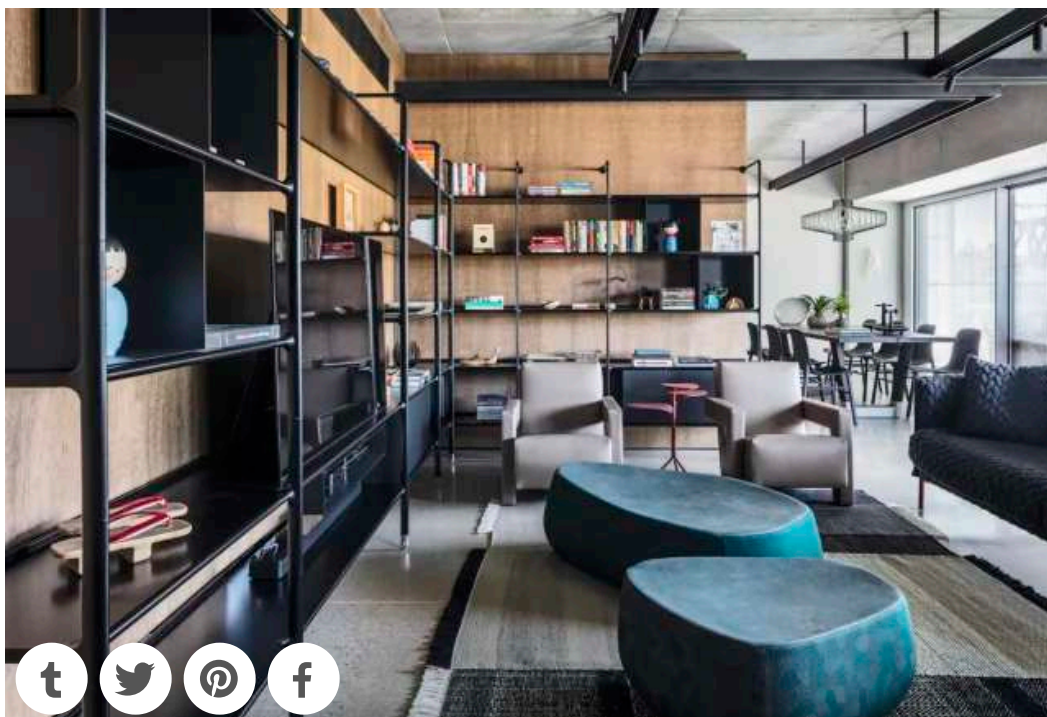
● סוג השיפוץ: תכנון ובנייה מחדש

תמר יעקבס ואושרי יניב הם בעלי 'יעקבס-יניב אדריכלים' משרד אדריכלות, תכנון ועיצוב

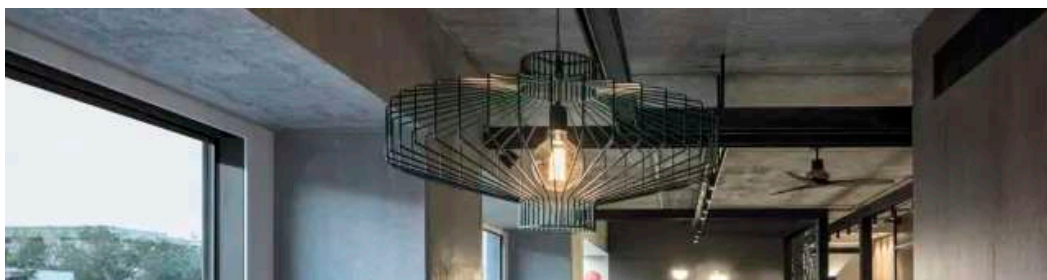
תגיות: ביקור בית | עיצוב | עיצוב פנים

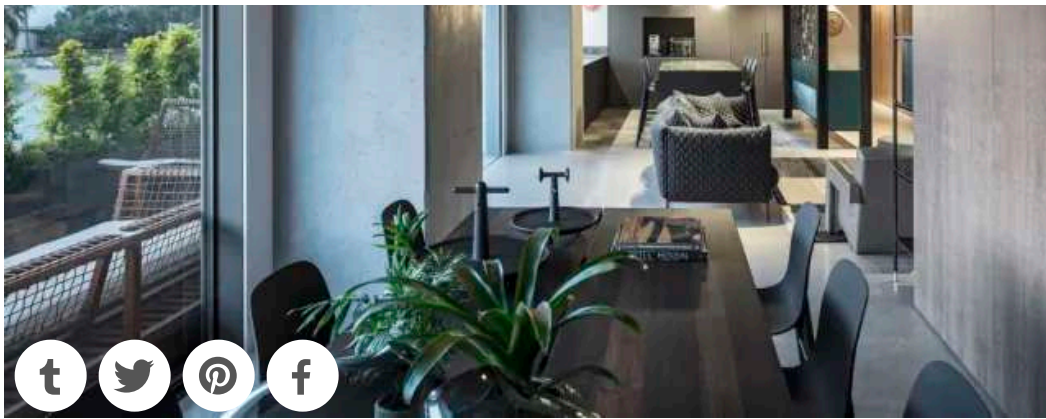
חזרה

איזון והרמוניה בין החומר הגס לבין פרטים וחויית חלל מוקפדים ומדויקים המעשירים את העיצוב ברבדים שונים של מרקם, צבע וריהוט



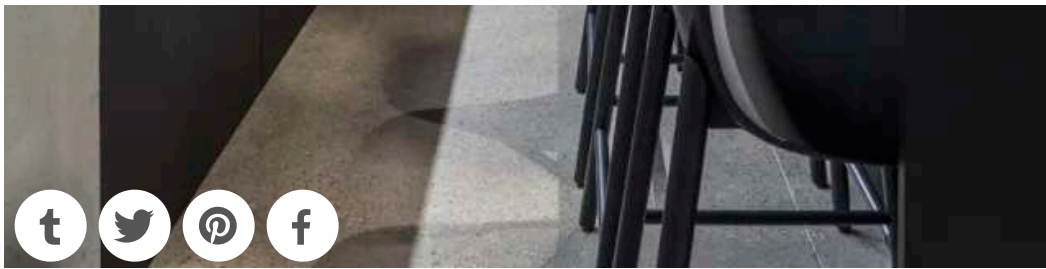
בהיבט המעשי, בני הזוג ביקשו מספיק חדרי שינה עבור כל אחד מבני המשפחה, מרחב משחק מופרד ומרחב אירוח. בהתאם לדרישות אלו, תכננו מחדש את החלוקה בין המרחבים המשותפים - מטבח סלון ומרפסת, חדרי הילדים, ובניהם חדר השינה של ההורים. מהות התכנון נועדה לייצר איזון והרמוניה בין החומר הגס לבין פרטים וחויית חלל מוקפדים ומדויקים המעשירים את העיצוב ברבדים שונים של מרקם, צבע וריהוט.



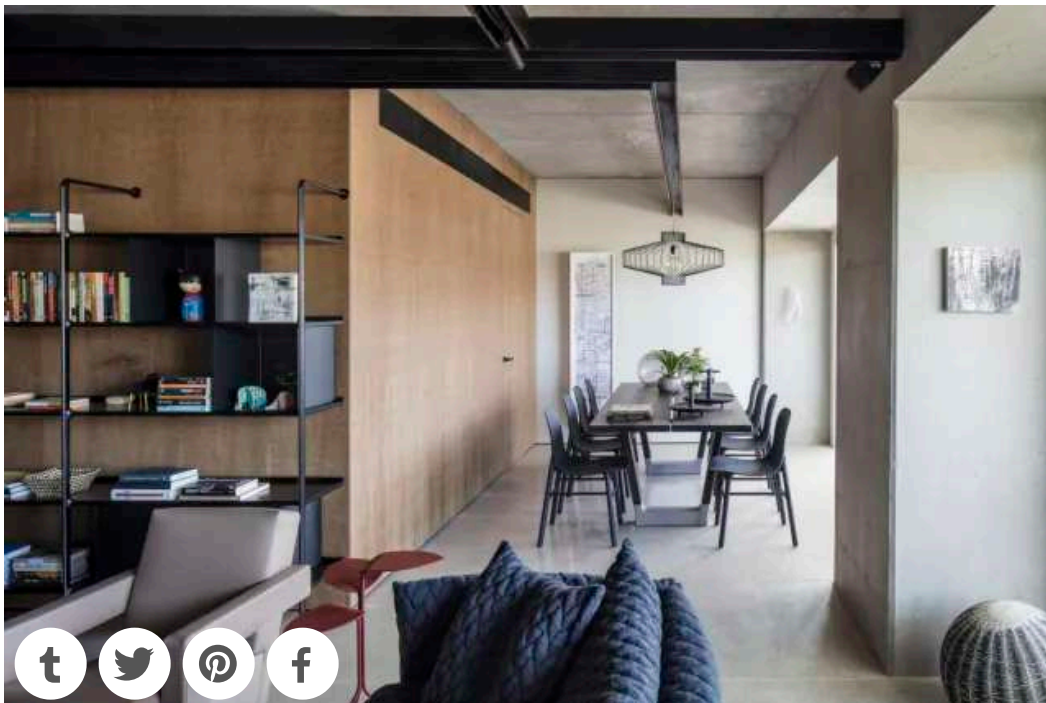


בשלב הראשוני הדירה קולפה עד לרמת השלד. הקונספט העיצובי התבסס על חומרי גלם חשופים בלתי מטויחים ועל מצב השלד בבניין, ששימש כנקודת פתיחה. לאחר שנתגלה יופיים של קורות ועמודי הבטון של המבנה, הם נותרו במערומיהם בכל האזור הציבורי בבית והן בחדר השינה של ההורים.

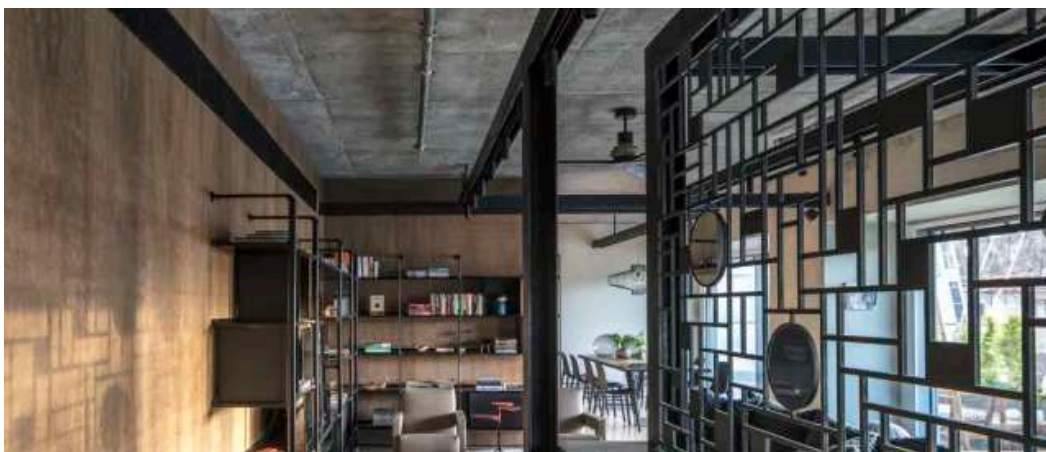


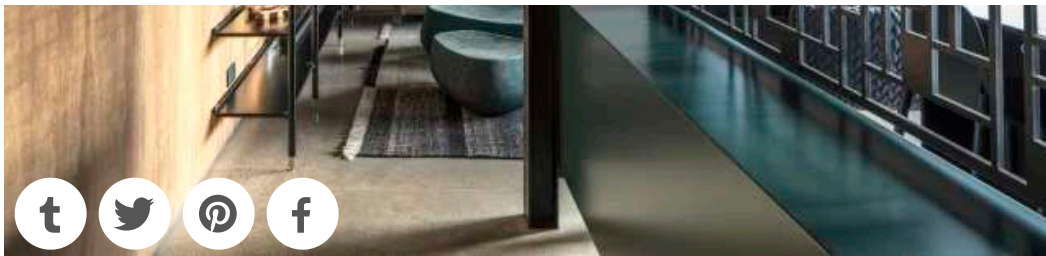


אלמנט משני בקונספט התכנון התייחס לאלמנטים עכשוויים, בהשראת תל אביב של פעם. מאחר שבני הזוג חיים ונושמים העיר, בחרנו לשלב בדירה מחיצת ברזל דקורטיבית בסגנון משרבייה, ריצוף בטון מלוטש שדומה באיכותו לטרצו של פעם וחיפויי עץ על הקירות בהשראת הסלון התל אביבי של שנות ה-50.

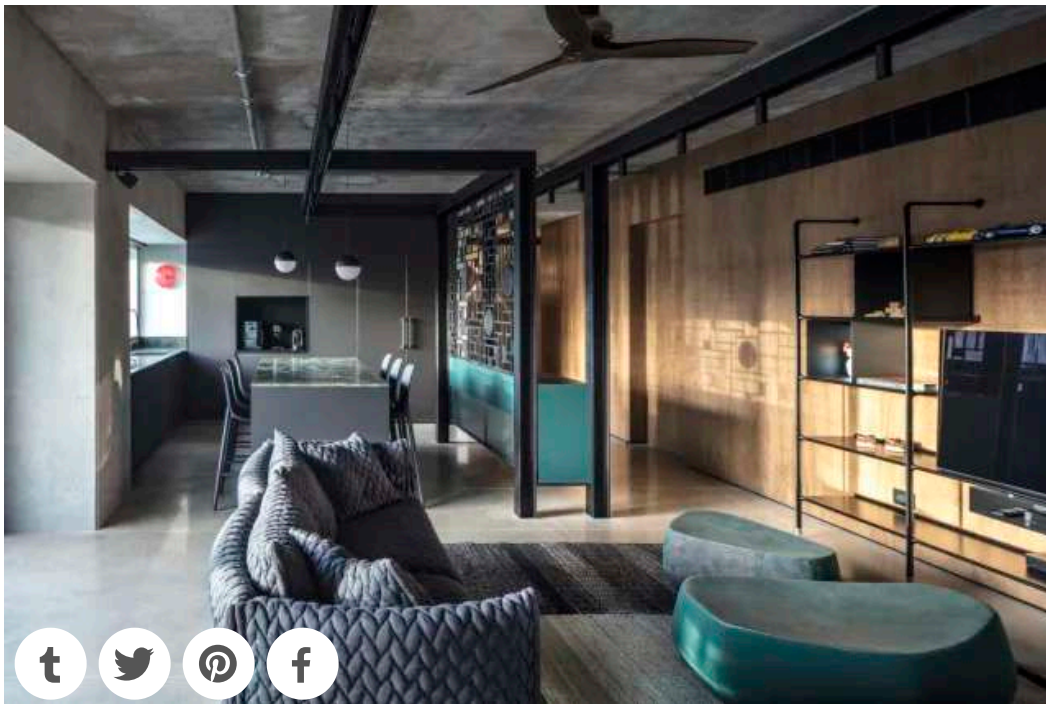


בכניסה לדירה מקבלת את פני הבאים מחיצת ברזל משולבת מראות ושדה שימושית לחפצים שצריך עבורם מקום בכניסה. דרך המחיצה ניתן לראות באופן מווסת את המטבח, את הנוף העירוני ואת אור היום הנשקפים מהחלון. בכניסה עיצבנו משרבייה עכשווית במיוחד לדירה, כשלעומתה בולט חיפוי עץ אקליפטוס, שמכסה את הקירות ודלת הכניסה.

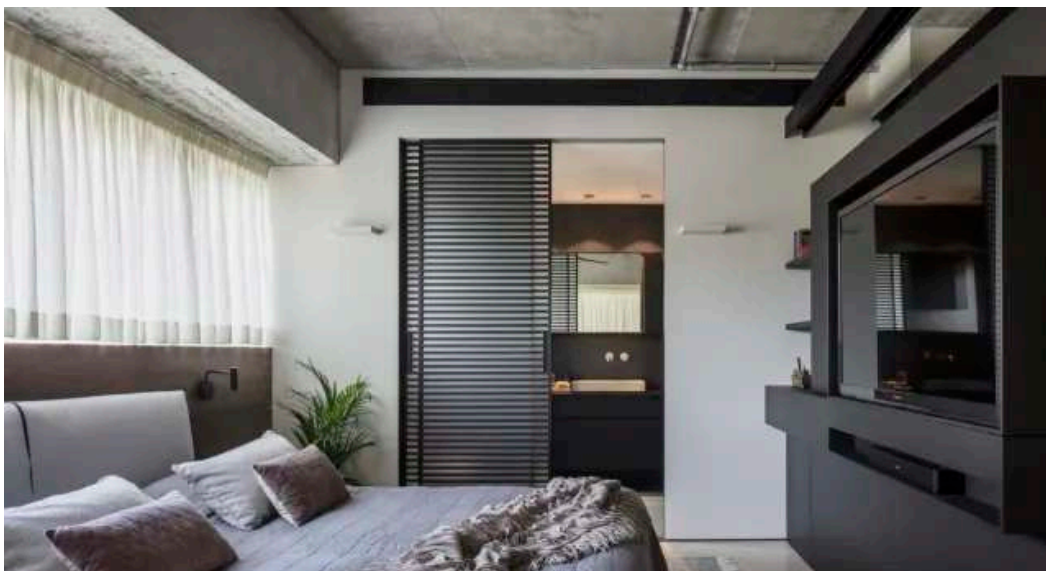


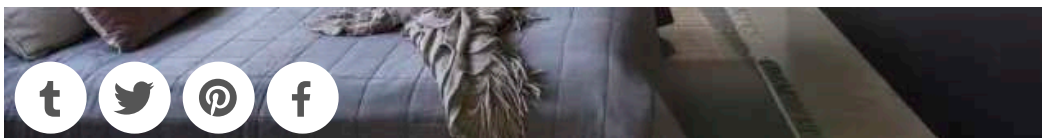


ברחבי הדירה יש מערכת קורות ועמודי ברזל, שמטרתם לחלק את החלל ולשאת את אביזרי החשמל השונים, באופן שמאפשר להתנתק מתקרה הבטון הגלויה. מקצב עמודי הפלדה השחורה מביא את החספוס האורבני לידי ביטוי ויוצר הגדרה ברורה בין הסלון, המטבח והמסדרון.

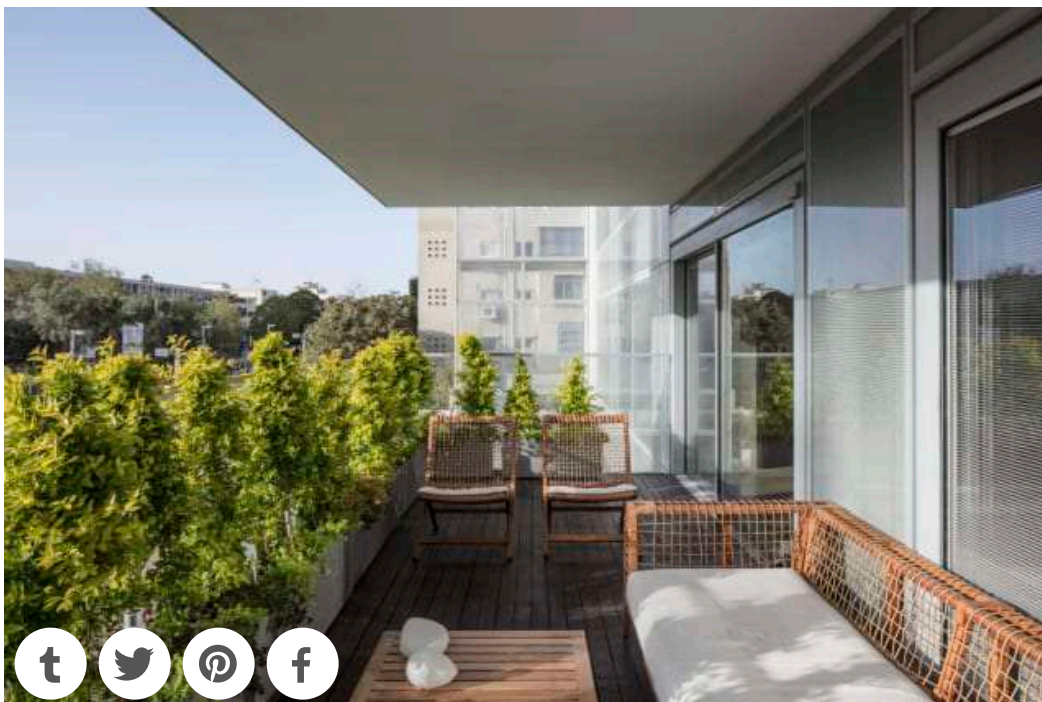


קורת הפלדה מלווה גם את המסדרון שמוביל לחדרי הילדים וממשיכה לתוך חדר ההורים, בו היא משמשת תשתית למחיצת הפרדה בין אזור הארונות לשינה ומבודדת את המרחב האינטימי מפני המסדרון.

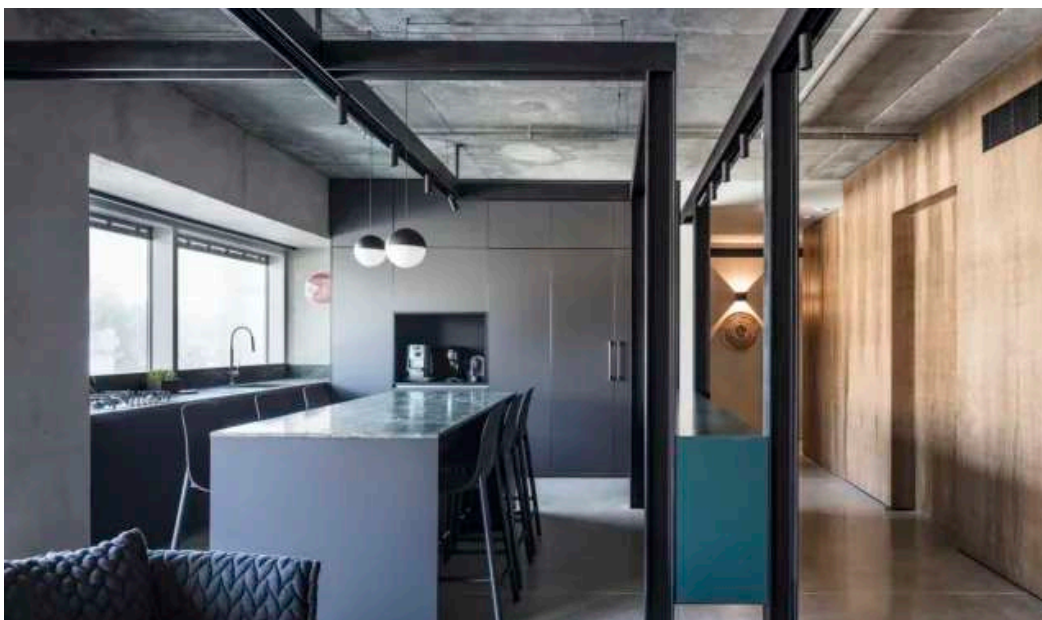


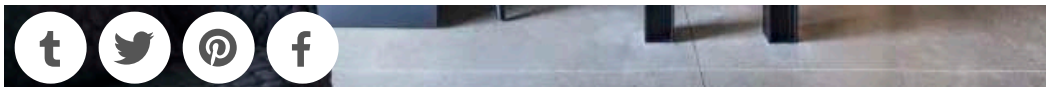


במרחב המשותף ובחדר ההורים יצוקה רצפת בטון בשילוב אבנים קטנות, גרסה מתקדמת למרצפות הטראצו שהיו שכיחות בדירות תל אביביות בעבר. מעבר לקיר מסך שקוף ניתן לצאת למרפסת שמשקיפה לנוף של העיר הגדולה.

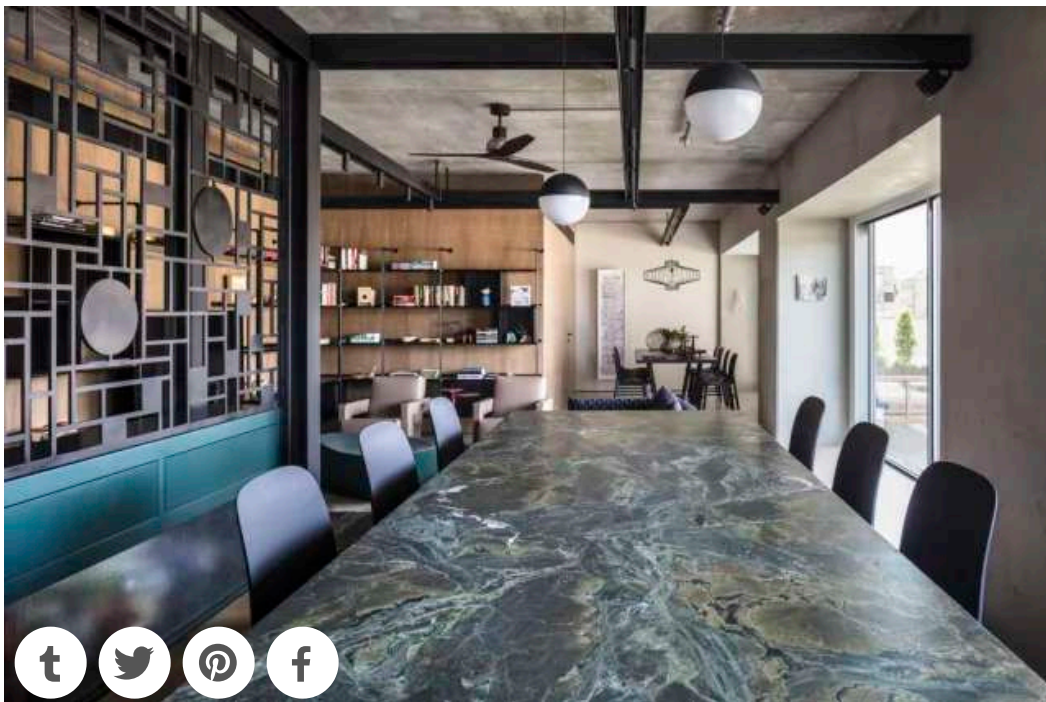


מקור השראה נוסף בתכנון הדירה היה כאמור, חיבתם העמוקה של בני הזוג למזרח הרחוק. על מנת שלא ליפול למחוות עיצוביות שטחיות, הביטוי האסיאתי תוכנן בזהירות רבה במעברים ובשימוש נועז אך ממוקד בחומר וצבע. כך למשל במטבח, שקירותיו נותרו עירומים, נבחר משטח אבן טבעית מרהיבה שגווניה ירוקים עמוקים. הניגוד בין חספוס הבטון למחצב הטבעי מזכירה את ההרמוניה שבעיצוב האסיאתי האותנטי.

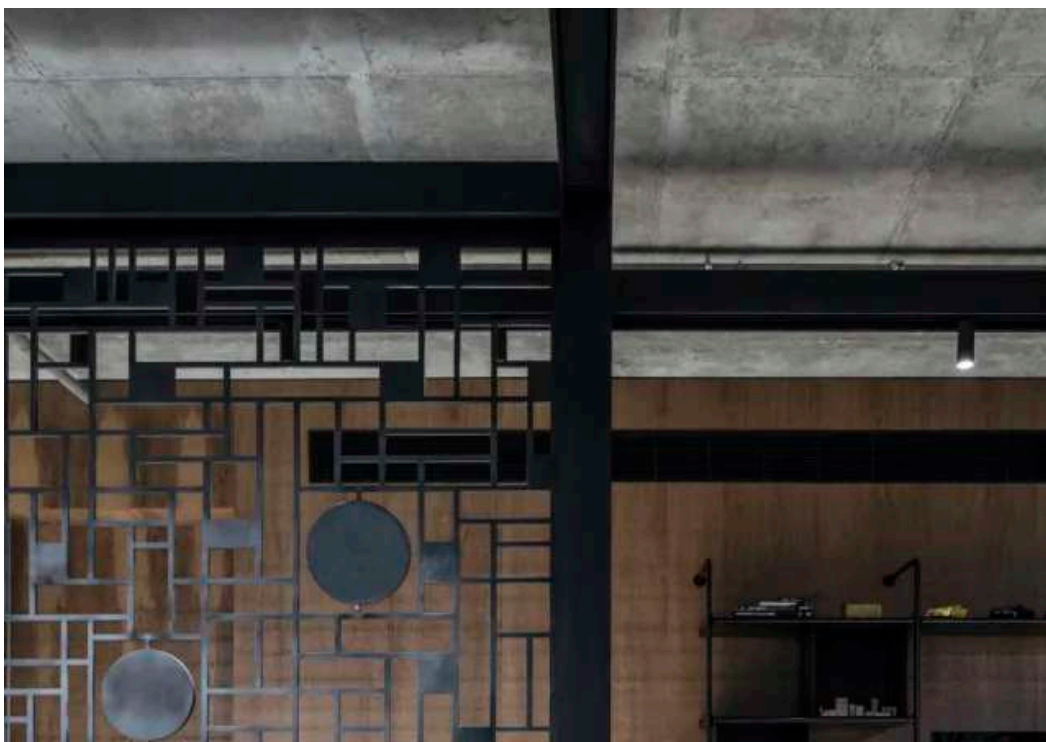


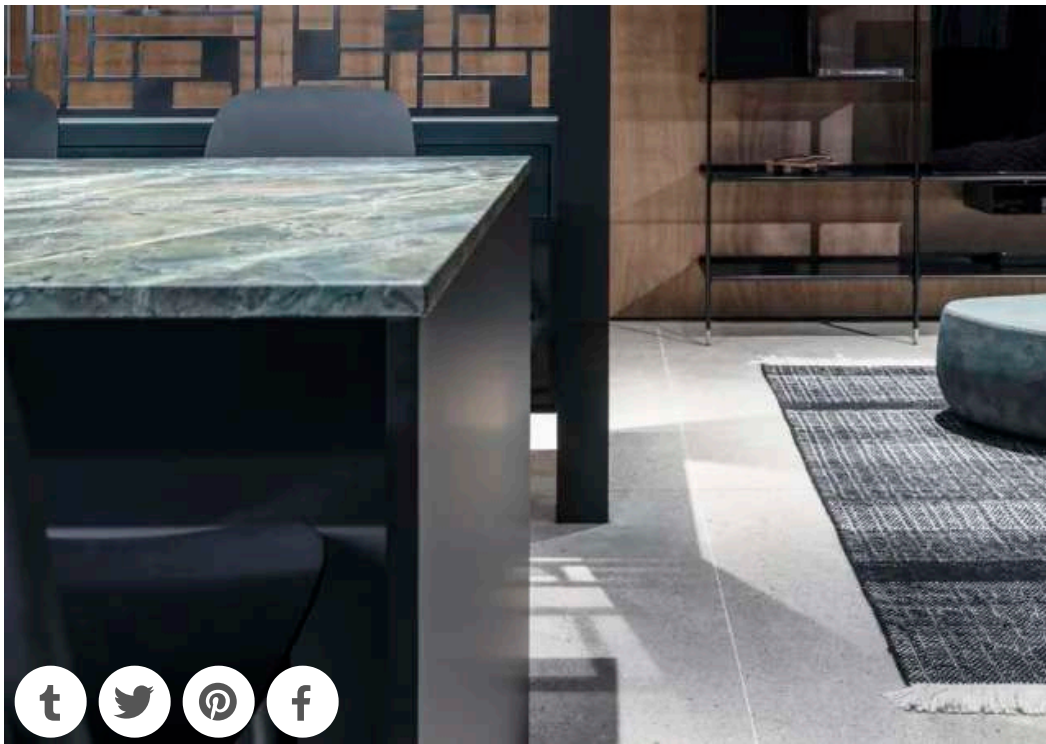


אהבתו הגדולה של הלקוח למכוניות בעבודת יד ולמזרח היווה אף הוא מקור השראה מהנה. כך נבחר ליחידות האחסון התלויות בין קורות הברזל צבע ירוק עשיר, שמזכיר את מכוניות הספורט האנגליות ומשמש כגוון היחיד ששובר את המונוכרום הכהה בדירה.

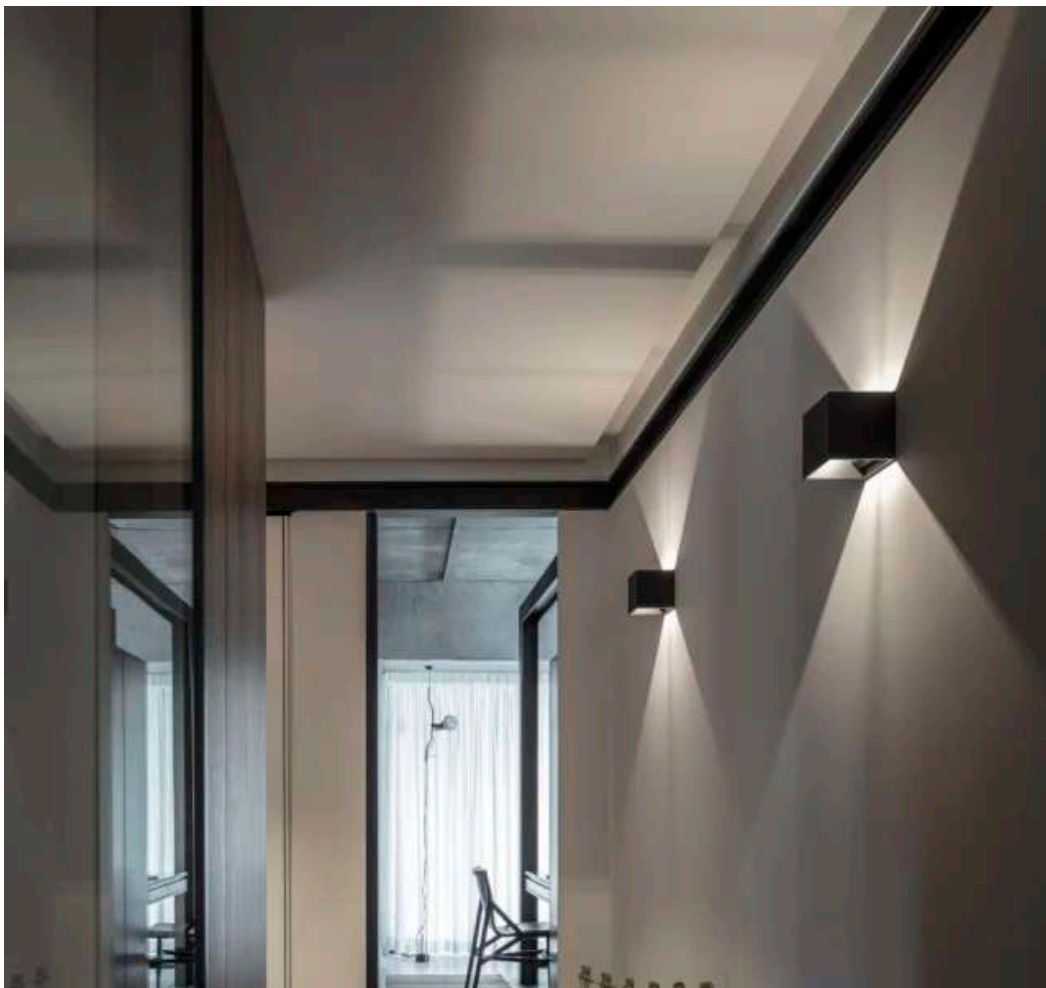


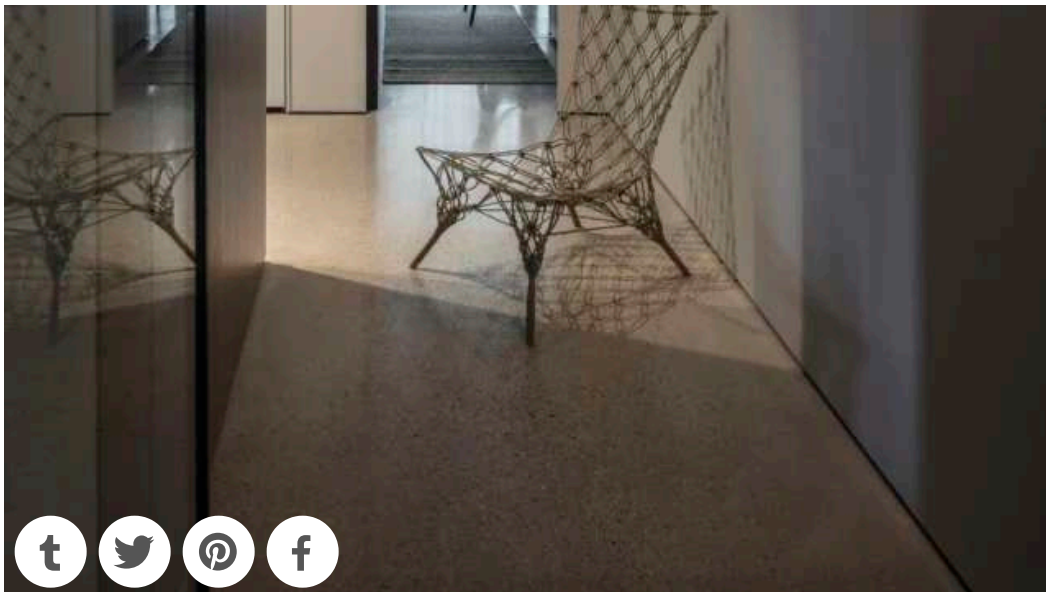
זיקה נוספת לעולם הרכב נמצאת במשרביית הברזל המרשימה שבתוכה שתי מראות עגולות, מסתובבות שמזכירות מראת צד של רכב ישן. המראות מוקמו בהתאמה האחת בגובה של ילד והשנייה בגובה מבוגר.





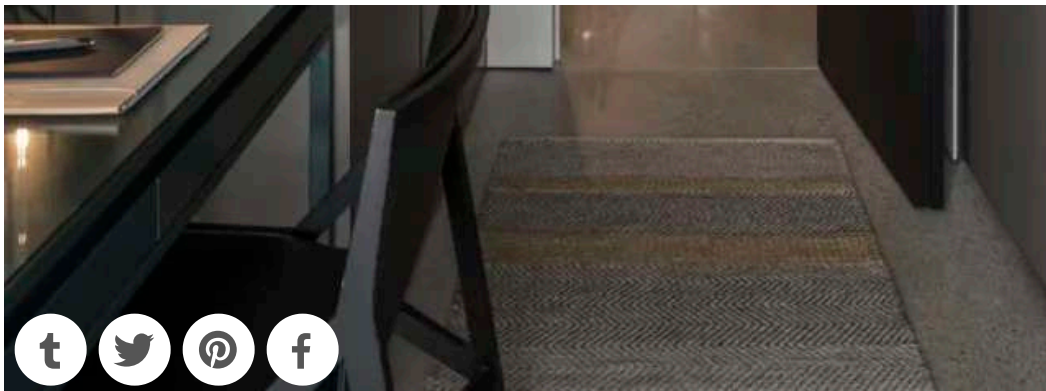
לאחר חשיפת שלד המבנה בסלון והמטבח, המערכות החיוניות והוסתרו בתקרות בחדרי השינה. מניפת חומרי הגלם הזו המורכבת מבטון וברזל מתמשכת פנימה אל חדר השינה של ההורים ויוצרת המשכיות של הקונספט העיצובי לשטח הפרטי של בעלי הבית.



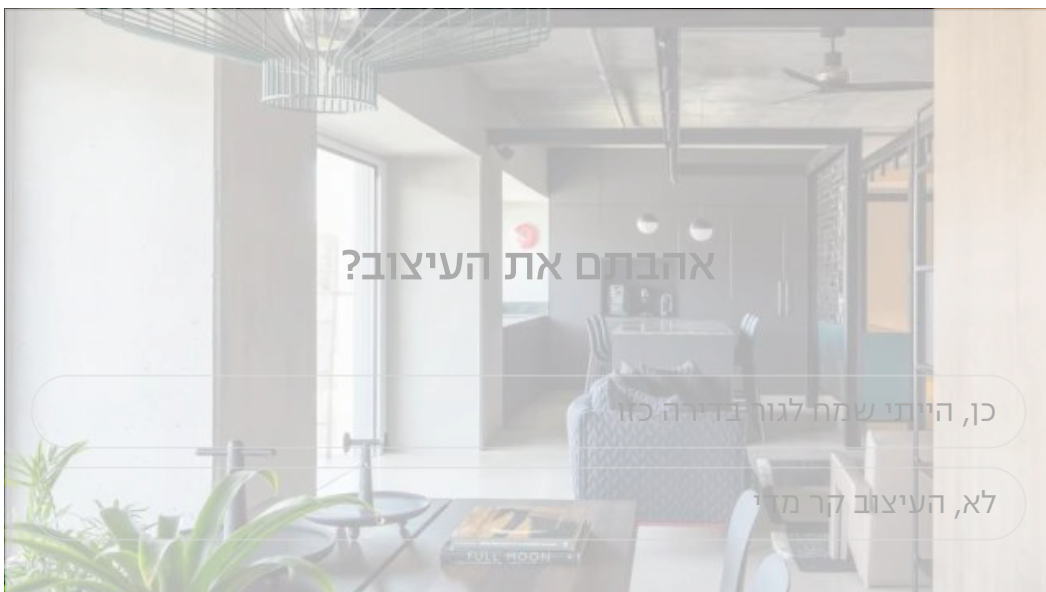
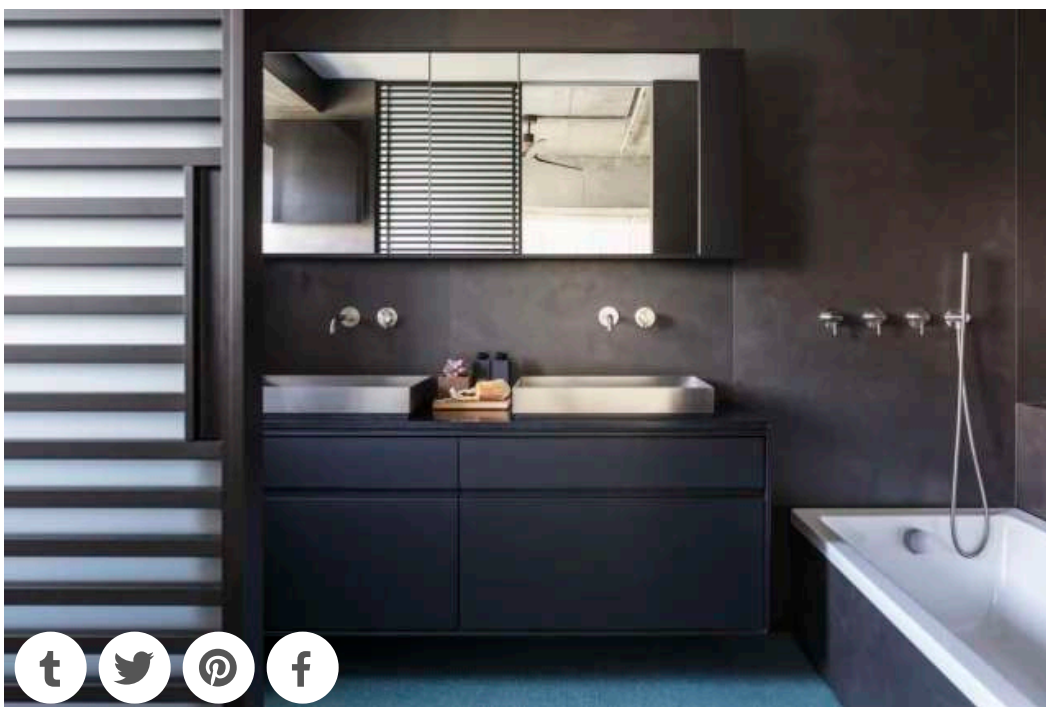


מעבר לנקודה זו, מוקמה מחיצת זכוכית ממוסגרת פלדה שחורה שמסמנת את המעבר לאגף הילדים. המחיצה גם ממסכת את הרעש בין חדרי הילדים לסלון ולמטבח בשעה שההורים מארחים.





בחדרי הילדים, להבדיל מחדר השינה של ההורים הוחלט לכסות את הקירות והתקרה בטיח לבן ורך, הרצפה כוסתה בפרקט במבוק עדין ועל החלונות ווילונות לבנים שמאפשרים לפתוח את הרפרפות הקבועות בחלונות לתת לאור הטבעי להיכנס ובד בבד לשמור על פרטיות בני המשפחה.





☰ הצבעות 5720

EX-CO