

בתי יפים    אדריכלות בארץ    אדריכלות בעולם    עיצוב פנים

עיצוב חזותי    DIY    תוכן בשיתוף: מעצבים מטבח    חכמים בבית

STYLELIST



# בית מחובר לאדמה: משני משטחי בטון עם חללים ריקים לבית משפחתי לשישה

דירת גן במרכז הארץ שונתה לחלוטין תוך שימור תקרת הבטון הגבוהה והוספת חומרים טבעיים לבין חומרים תעשייתיים. את הטאץ' הסופי מוסיפים אריחי קרמיקה בעבודת יד, אבן טבעית וטקסטיל רך

מאיה בניטה פורסם: 21.04.23, 09:21



בית בתכנון יעקבס-יניב אדריכלים (צילום: עמית גרון)

בני זוג עם ארבעה ילדים, שרכשו דירת גן חדשה במרכז הארץ, ביקשו לתכנן אותה מחדש ולעצב אותה בסגנון אחר לחלוטין. לצורך המשימה פנו בני הזוג למשרד של יעקבס-יניב אדריכלים, בני זוג בחיים ובעבודה. "אנחנו ידועים כאדריכלים שאוהבים עיצוב מודרני תוך שימוש בחומרים גולמיים. אנחנו בוחנים עם כל לקוח מה הוא אוהב, מה מרגש אותו ומה הצרכים שלו", מספרת האדריכלית תמר יעקבס, "לפני התכנון והעיצוב, הדירה הייתה מורכבת משני משטחי בטון עם חללים ריקים במצב שלד".



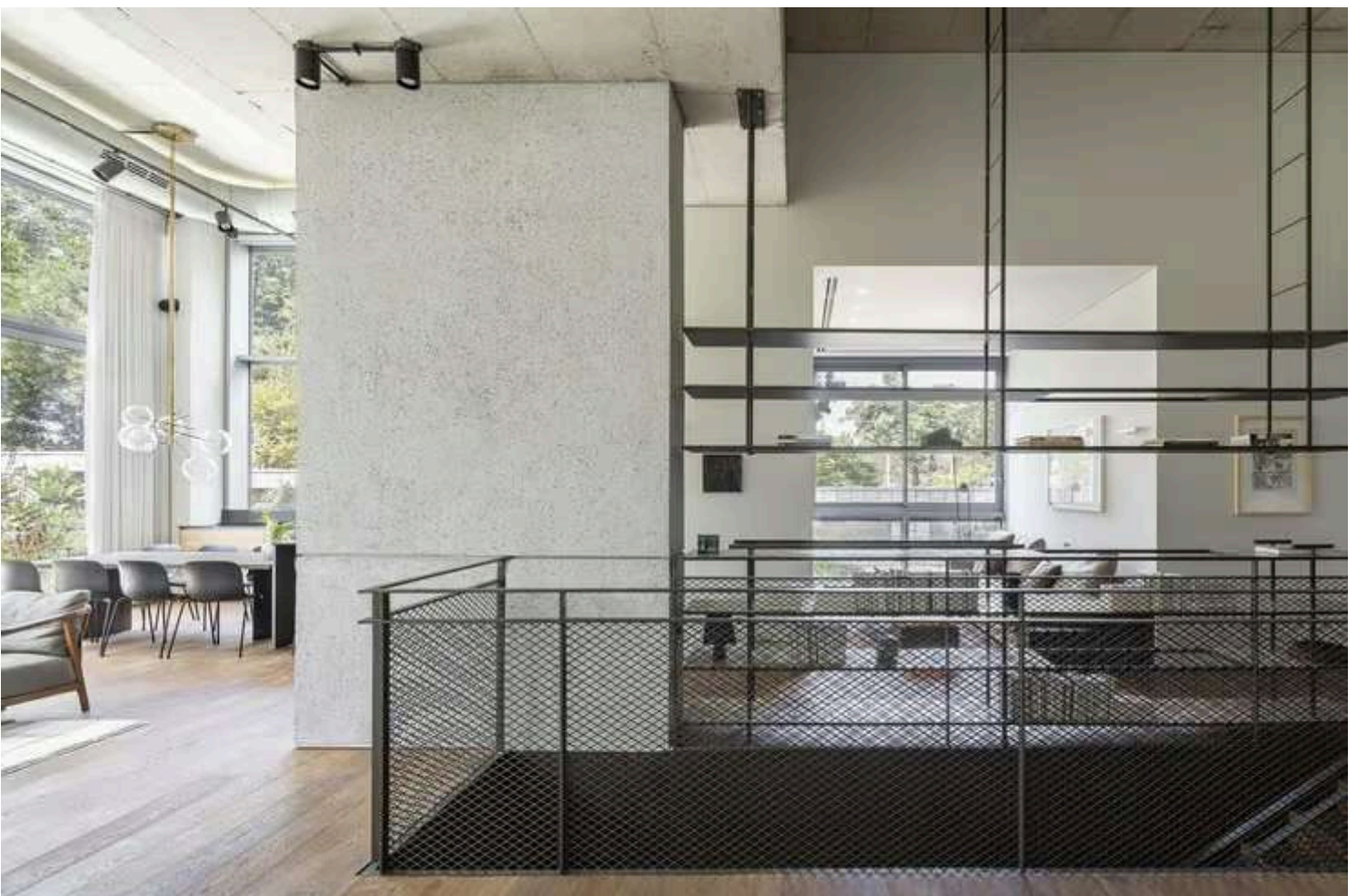
בית בתכנון יעקבס-יניב אדריכלים (צילום: עמית גרון)

Sponsored Links by Taboola

**משרדים אחרונים על הפארק: 100 אלף ש"ח הון עצמי והיתרה ב-24 תשלומים**

**פולקסווגן קראפטר משלוח - עכשיו החל מ-233,000 ש"ח כולל מע"מ**

**פצצה כלכלית: הלואה כנגד נכס בריביות שפויית לכלל הישראלים**



הדירה מתפרשת על שתי קומות עם שישה חדרים (צילום: עמית גרון)

שטחה של דירת הגן הוא 320 מ"ר ושטח הגינה הוא 260 מ"ר. הדירה מתפרשת על שתי קומות עם שישה חדרים וכוללת תקרה בטון גבוהה במיוחד המתנשאת לגובה של חמישה מטרים וחצי. "תקרת הבטון המדהימה הייתה נתון קיים בשטח שאותה הוחלט מיד לשמר ולהעצים", מספרת יעקבס, "הדיירים בדירות השכנות בבניין החליטו ליצור הנמכות גבס ולהיפתר מהתקרה הגבוהה, אך לתפיסתי התקרה הגבוהה הייתה חגיגה שצריך לקחת בשתי ידיים וליהנות מהנוכחות שלה. לכן כשהחלטנו לשמור על גובהה הלא שגרתית של התקרה ועל מראה הבטון החשוף שלה".



דירת גן במרכז הארץ - תוכננה וחולקה מחדש (צילום: עמית גרון)

**עוד בעיצוב ואדריכלות:**

**[בית שלא רואים כל יום: וילה גדולה עם בריכה בתל אביב](#)**

**[המעבר לכפר: חומריות, צבע וחספוס תעשייתי בבית בתל מונד](#)**

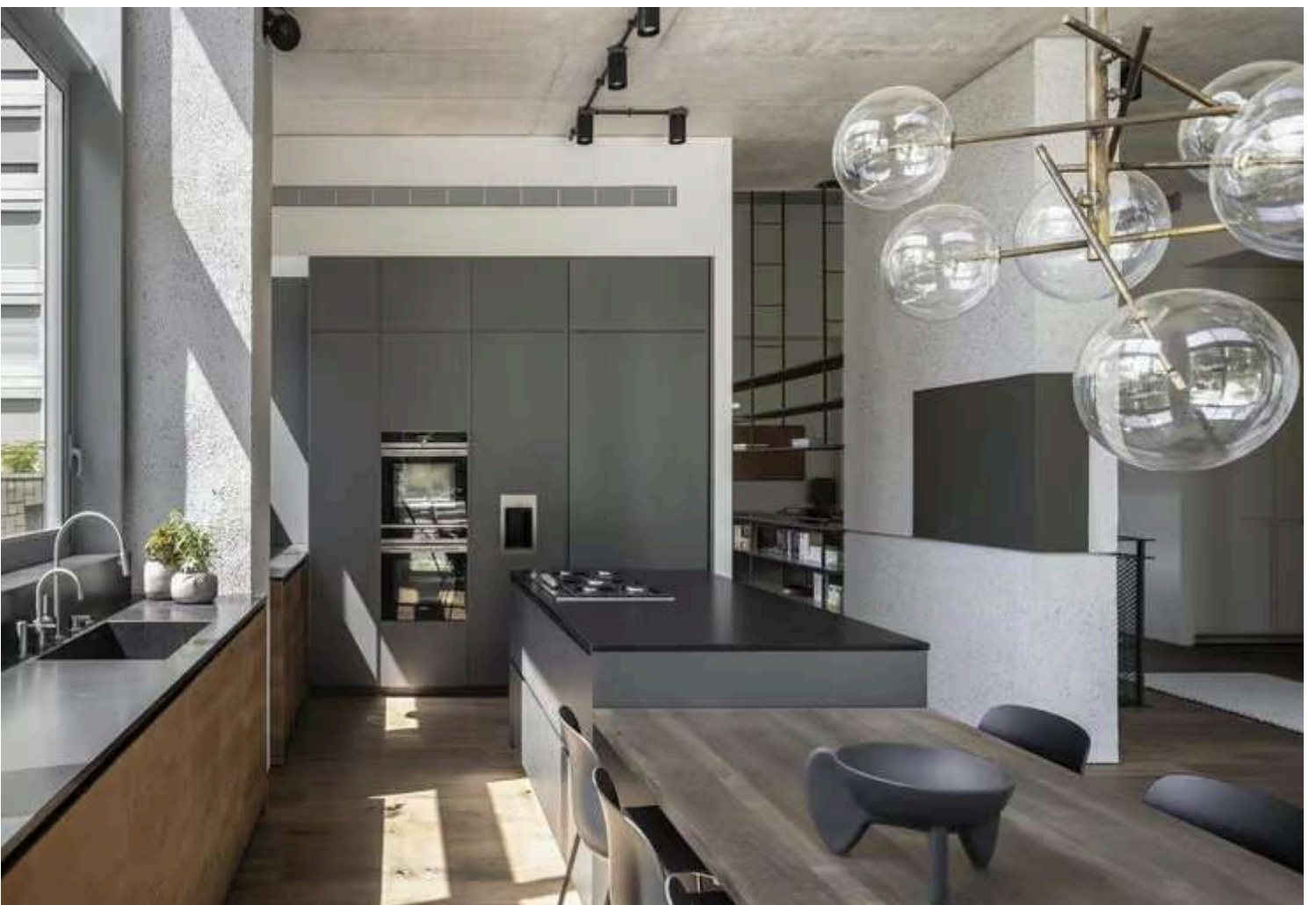
**[70 מ"ר בלבד למשפחה של ארבעה: אתגר העיצוב הקומפקטי](#)**

לדברי יעקבס, האתגר הגדול בפרויקט היה למצוא את האיזון שבין חומרי הבניין המתועשים, המאפיינים בניינים משותפים יזמיים, לבין הרצון ליצור אווירה חמימה בבית. כדי לעמוד באתגר, בחרו האדריכלים להשתמש בחומרים אדמתיים טבעיים. "בחרנו חומרים גולמיים כמו ברזל, רצפת פרקט, אריחים מרוקאיים בעבודת יד ואבן טבעית לצד טקסטיל רך. בחירת החומרים הייתה מושפעת באופן מיוחד מהאדמה ומעבודת יד המנוגדים לסביבה העירונית, והם מחברים את פנים הדירה לקרקע ולעצים שבחוץ. בנוסף, פלטת הצבעים בדירה התבססה על גוני אדמה – חום, ירוק, לבן ואפרפר. זאת הסיבה שכינינו את הבית הזה 'בית מחובר לאדמה'", היא מספרת.



האתגר - מציאת איזון (צילום: עמית גרון)

אתגר נוסף בחלל עם תקרה גבוהה וחזיתות שקופות, היה ליצור אקוסטיקה טובה שלא תפגע באיכות החיים של בני המשפחה. "הבחירה בעץ ובטקסטיל כמו שטיחים רכים ווילונות רבים שיפרה את האיכויות האקוסטיות בבית", מוסיפה יעקבס על האופן שבו בחרו למלא את החלל.



הוחלט לקרב בין האי לבין פינת האוכל וליצור רצף ביניהם (צילום: עמית גרון)

הפרויקט נמשך שלוש שנים עד להשלמת הבנייה והעיצוב. הבית הגיע עם מעין פתח בין שתי הקומות, והאדריכלים החליטו להפוך את הלימון ללימונדה: "יצרנו בתוך החור מדרגות מברזל בגוון חאקי המהוות אלמנט דרמטי בדירה", הם מספרים, "בתוך החלל הזה שילבנו ספרייה שחלקה מחובר לקרקע וחלקה מחובר לתקרה. החלטנו להשאיר פתח שייתן תחושה של רצף מרחבי בין המקטע שמחובר לתקרה לבין המקטע שמחובר לרצפה". הספרייה מאופיינת בסגנון מודרני ובנויה מברזל החתוך בצורה ישרה, ויחד עם זאת היא מקושטת בקרמיקה בעבודת יד. כך נוצר החיבור בין העיצוב המהוקצע והמדויק לבין הגולמיות והפשטות הצורנית.



החצר של דירת הגן (צילום: עמית גרון)

במסגרת הפרויקט תוכנן גם המיקום של החדרים השונים בבית, תוך מחשבה לשנים קדימה והתחשבות בילדים שגדלים. מכיוון שהדירה מחולקת לשתי קומות, הדרישה של הדיירים הייתה שחדרי הילדים הצעירים ימוקמו לצד חדר ההורים בקומת הכניסה, בעוד שחדרי הילדים הבוגרים יותר ימוקמו במרתף כדי לספק להם מרחב אישי ופרטיות.



תקרה בטון גבוהה במיוחד המתנשאת לחמישה מטרים וחצי (צילום: עמית גרון)

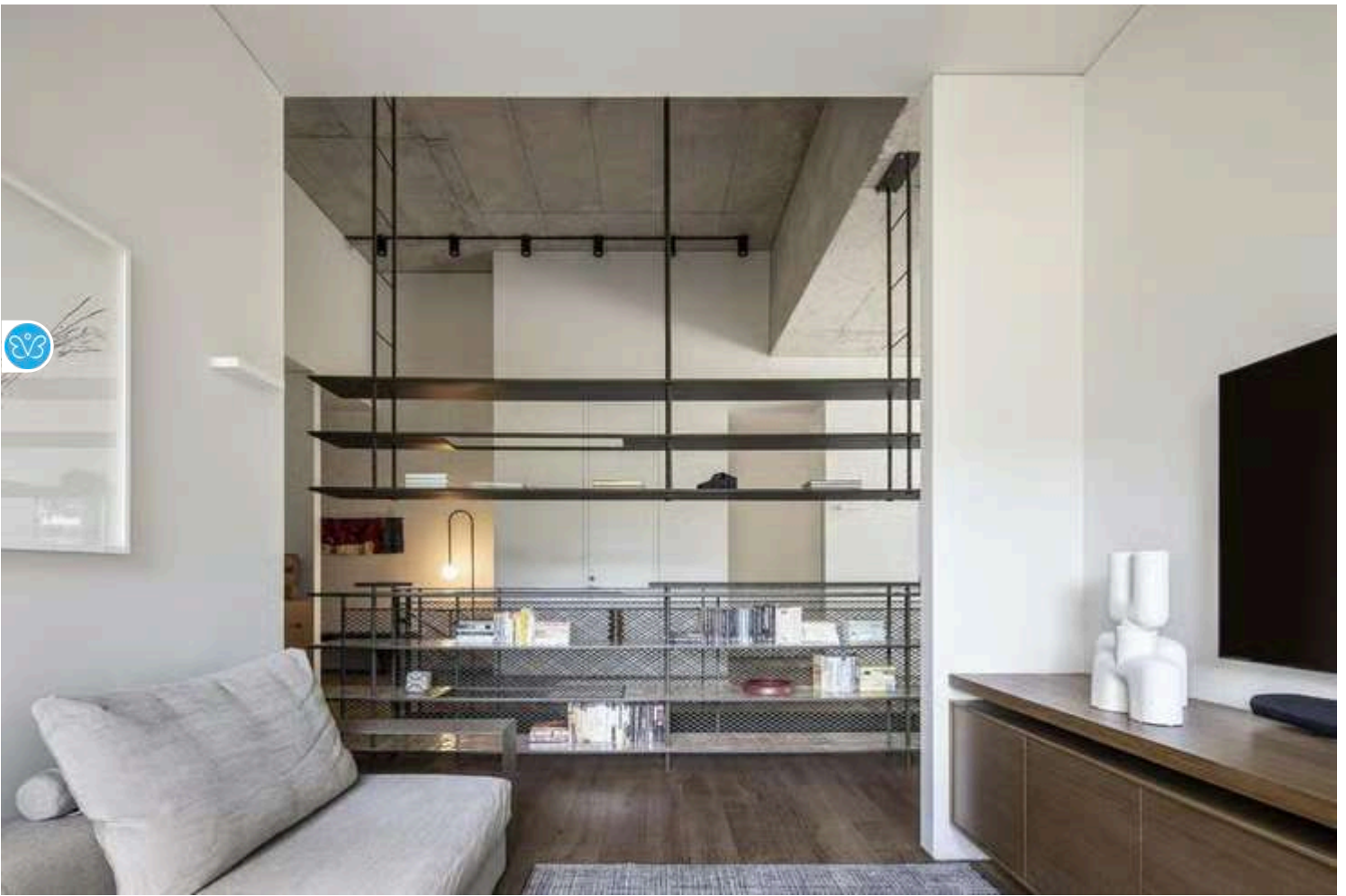
בכניסה לבית תוכננה מבואה עם ארון אחסון גדול לצד ספסל התארגנות מעץ. באותה רחבת כניסה ממוקמים שירותי האורחים ומבואה דיסקרטית המובילה לחדר השינה של ההורים. בהמשך ממוקמים חדרי הילדים הצעירים וחדר רחצה משותף, ובעומק הקומה נמצאים הסלון הגדול והמטבח.

בקומת המרתף נמצאים שני חדרי שינה גדולים של הילדים הבוגרים, סלון מרווח המשמש את בני הנוער, מטבחון קטן עבורם, פינת אוכל שבה הילדים נוהגים לשחק משחקי קופסה, חדר שירות גדול וחדר עבודה המשמש לעיתים גם חדר אורחים.



חיבור בין חומרי ריהוט קשים לבין טקסטיל נוח ומפנק (צילום: עמית גרון)

"חיפשנו חיבור בין חומרי ריהוט קשים כמו עץ, מתכת וחבלים, לבין טקסטיל נוח ומפנק", אומרת יעקבס על הבחירות שנעשו בבית. בסלון נבחרה ספה בהירה קלה לניקוי שאינה גבוהה מדי, על מנת ליצור הרמוניה בחלל. הספה הבהירה ממשיכה רעיונית את השטיח הבהיר הגדול שתפקידו להגדיר את גבולות הסלון. את קיר הסלון המרכזי מקשטת עבודת אמנות מופשטת של האמנית אביטל כנעני. "עבודת האמנות מאופיינת במימדים גדולים ומתאימה לפרופורציות החלל, ועם זאת אינה דומיננטית מידי מבחינת הצבעוניות שלה כדי לא ליצור עומס", מסבירה יעקבס את הבחירה. לסלון נבחר גוף תאורה ארוך המתאים לתקרה הגבוהה שהוצב מול כיסאות עם רצועות עור ועץ. בנוסף, נבחרו שולחנות עגולים שישברו מעט את הפרופורציות המרובעות בחלל. בתקרה נתלו ספוטים על צנרת גלויה שהובאו במיוחד מאנגליה, והם משתלבים בטון החשוף.



פינת המשפחה ובה הטלוויזיה (צילום: עמית גרון)

המשפחה מארחת לעיתים קרובות ומבשלת הרבה, ולכן הייתה התייחסות משמעותית למטבח. "היה לנו ברור שהחזית הגדולה עם חלונות הזכוכית צריכה להישאר כמה שיותר פתוחה, מוארת ומחוברת אל החוץ. לכן, בחרנו למטבח חומרים טבעיים", היא אומרת. הארון מתחת לכיור עשוי מעץ אלון טבעי ומשתלב יחד עם עבודת נגרות בצבע אפרפר המקיפה את המקרר והתנור. החלל בדירה היה מוגבל ולכן הוחלט לקרב בין האי האפרפר לבין פינת האוכל העשויה מעץ וליצור רצף שימושי ביניהם. כיסאות הפלסטיק השחורים עם רגלי המתכת משתלבים עם פלטת הצבעים בחלל. מעל פינת האוכל נתלה גוף תאורה מזכוכית ופליז המהווה בחירה קלאסית לתקרות גבוהות.

באופן מפתיע, המשפחה בחרה שלא למקם את הטלוויזיה בסלון, ולהשאיר אותו כמרחב לאירוח ולמפגשים משפחתיים. במקום זאת, הטלוויזיה ממוקמת בפינת המשפחה על שידה מעץ ומולה הוצבה ספה בד לבנה נוחה. במסדרון ניצבת שידת עץ לאחסון הציורים של הילדים מהגן ומכתבים, וסמוך אליו הונח שטיח בעבודת יד שנרכש מפרויקט IOTA - מיזם חברתי המקדם נשים היוצרות מוצרי עיצוב, אבזור וריהוט מטקסטיל.





חמימות בחדר השינה (צילום: עמית גרון)



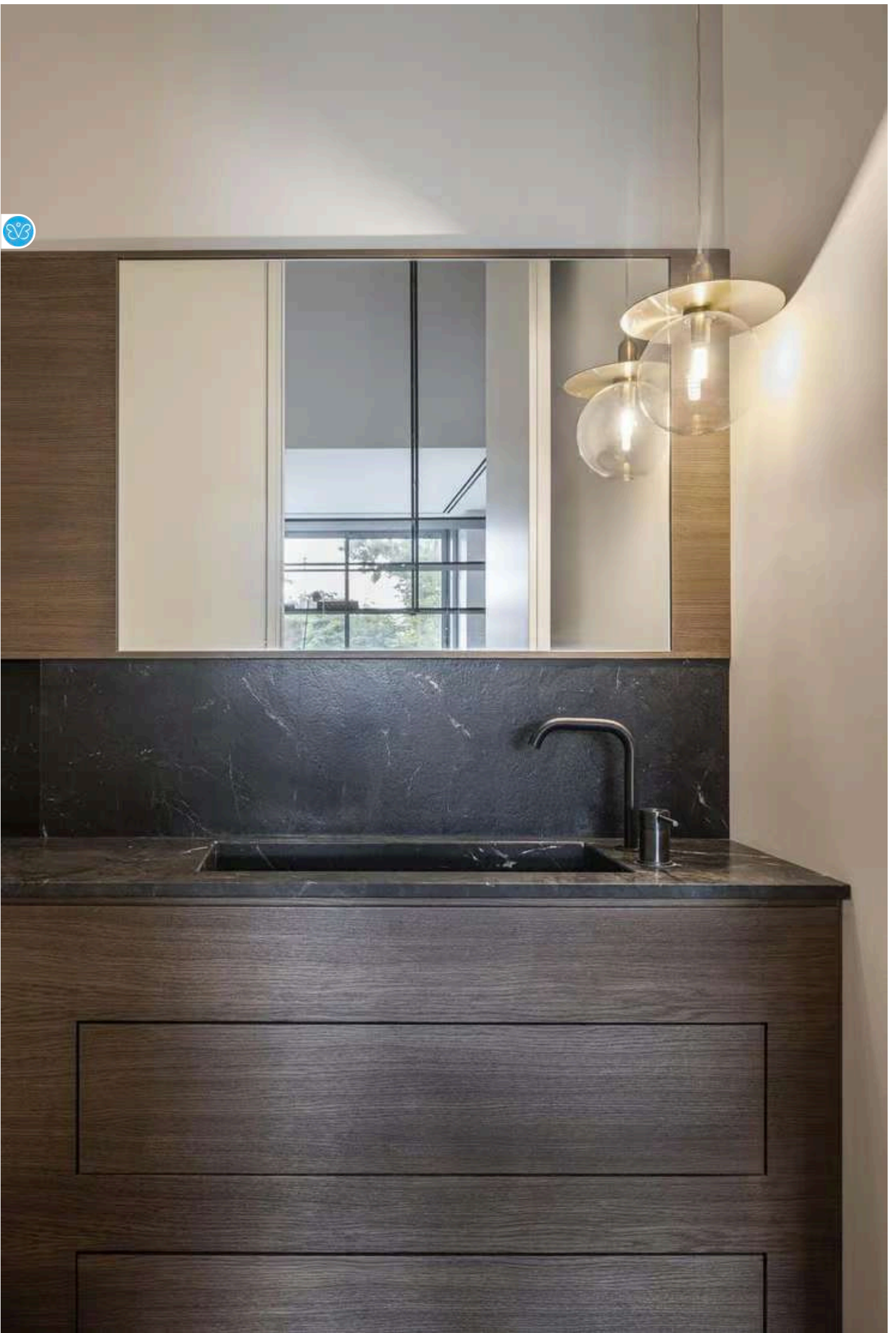
יציאה לחצר גם מחדר השינה (צילום: עמית גרון)

גם בחדר השינה של ההורים תקרת הבטון החשופה נשמרה, וכדי להימנע מתחושת ניכור הוצבה לאורך הקיר שידת אחסון מעץ אלון מגוון המעניק אווירה חמימה בחדר. על מנת להוסיף רוח לחלל, נבחרה מיטה איטלקית עם משענת בהירה, המתכתבת עם וילונות חשמלים שקופים חלקית ועם

ארון קיר לבן הכולל נישה לטלוויזיה. ידיות הארון, כמו בשאר ארונות הבית, מעוצבים במראה של עלה עם ענף וממשיכים את השפה של השורשים המאפיינת את הבית.

סוויטת חדר השינה של ההורים כוללת חדר רחצה עם שירותים ומקלחת המופרדים ביניהם. בחדר הרחצה יש משחק בין עבודת הנגרות מעץ לבין אריחי קרמיקה מרוקאיים העשויים מאבן טבעית. בחדר הרחצה קיימת פינת טואלטיקה המוארת עם גוף תאורה מפליז שמשתלשל מהתקרה.





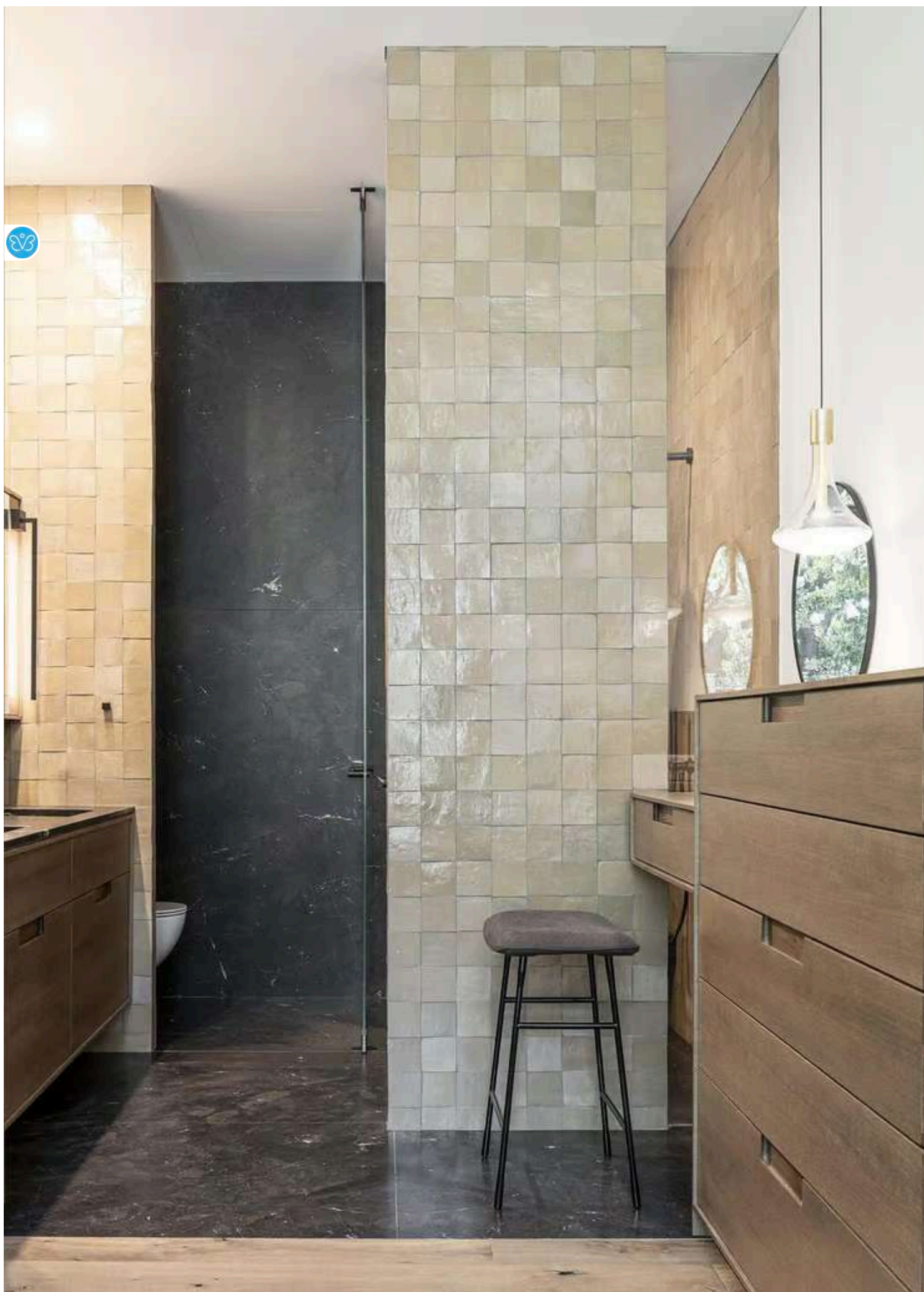
חדר הרחצה הכהה (צילום: עמית גרון)



BASEMENT FLOOR PLAN 

תוכנית הבית (באדיבות יעקבס-יניב אדריכלים)

החצר הגדולה המקושטת בשפע של עצים, דשא וצמחי נוי, כוללת ריהוט גן לבן, שולחן פינג פונג, טלוויזיה ומטבח חוץ ובו עמדת גריל, טאבון, כיור וארונות אחסון.



אריחים מרוקאיים בעבודת יד (צילום: עמית גרון)

“כשהמשפחה ראתה את התוצאה היא הייתה מאושרת מאוד. תמיד חשוב לנו להקשיב לצרכים של הלקוחות והתרגשנו מאוד לשמוע מהם עד כמה הם היו מרוצים”, אומרים יעקבס ויניב לסיום.

#### נושאים קשורים

בתים יפים יעקבס יניב אדריכלים