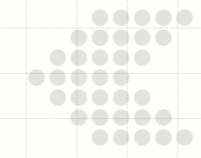


בנקו החזית



מאת: שירה רייז משולם

שם משרד האדריכל: יעקבס יניב אדריכלים
שם הצלם: עמית גירון



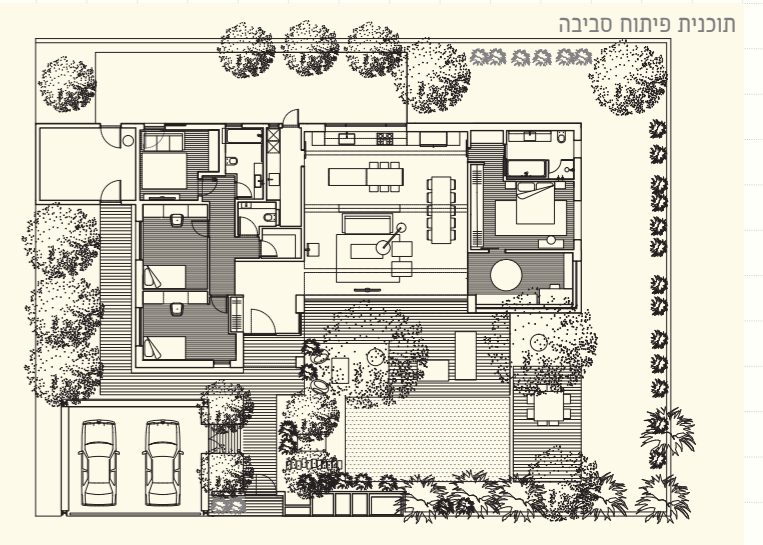
צילום: אלעד מלכה

בית חשוף בצל פקאן



בתכנון חזיתות בתים, למשרד האדריכלים יעקבס-יניב יש אג'נדה ברורה: "לצמצם את גודל החזית ביחס לאדם ולסביבה". כדי לממש את האג'נדה הזו, משרד האדריכלים מיישם כמה פתרונות, למשל חלוקה בין חומרים שונים, יצירת ניתוק משמעותי, שימוש בטקסטורה שמקרקעת את הבית ומעגנת אותו, וכדומה.

אבל גם לאינודות יש יוצא מן הכלל: "אם הרעיון האדריכלי של פרויקט מסוים דורש חוויה של עוצמה - נתכנן בכוונה חזית גדולה. מידתה של החזית והחומרים שמהם היא עשויה, הם החלטה מדויקת וזהירה שמושפעת מהנתונים בשטח, מהפרוגרמה ומהמהות האדריכלית מבחינת החוויה במרחב," אומרים האדריכלים.



תוכנית פיתוח סביבה

בפרויקט זה חזית הבית הושפעה משני עצי פקאן ותיקים שצמחו במגרש. הבית תוכנן כך שיפנה לכיוון מזרח-מערב כדי לאפשר אוורור טבעי גם לאורך החודשים החמים בשנה. על הגינה המערבית מצלים עצי הפקאן הוותיקים שמתפקדים כפרגולה טבעית. כשהעץ ערום מעלים, השמש החורפית הנמוכה מחממת את החזית הקדמית של הבית. שטח הבית הוא 200 מ"ר, ובכללם חנייה ומחסן בנוי. החלל הפנימי של הבית הוא גבוה ונעים, ובה בעת המבנה משתלב עם העצים ועם הרחוב. כדי לחזק את החיבור בין פנים החלל המרכזי לבין החוץ, נבנו קירות הפנים בבלוק לא מטויח. רצפת הבית מחופה בבטון שמלוטש באבנים קטנות. ליצירת תחושה של חצר מקורה. "גמר בניית השלד של הבניין הוא שלב אהוב במיוחד," אומרים האדריכלים. "זהו השלב שבו הכוונה האדריכלית מתבהרת ומתמצצת. זהו שלב שבו אפשר לבחון את ההתייחסות לסביבה, לאקלים ולאור הטבעי. במקרים רבים, מאכזב לראות שהטיוח וחיפוי הקירות הופכים את הבניין לשטוח וסינטטי. חומרי הגמר מאפשרים לאדריכל לטייח' (תרתי משמע) בעיות, אי דיוקים וטעויות בתכנון ובביצוע. בבית המגורים הזה בדקנו מה יקרה אם נסיים את הבית בשלב השלד, אם 'נקפיא' את הבית בנקודת הזמן שבה הוא מזוקק ומדויק."

בבחירת הפתרון למעטפת הבית, משרד האדריכלים הביא בחשבון גם את הבלאי והלכלוך שמצטברים בחלופי השנים. הבלוקים האפורים שנבחרו "סופגים בכבוד" את פגעי מזג האוויר ואת עקבות הזמן, ומאפשרים לבני המשפחה ליהנות מחזיתות יפות לאורך זמן רב.

חזיתות הבית בנויות כקיר כפול המכיל שכבת בידוד ואיטום שמונעת כניסת מים, חום וקור, אך מאפשרת לאדות את הלחות החוצה באמצעות אביזרי פלסטיק קטנים שמשמשים ליציאת נוזלים מאזור הקיר.





בית עם קו אופק

בית בן שלוש קומות שנועד למגורים של משפחה המונה חמש נפשות, גודל הבית הוא 280 מ"ר והוא ממוקם על מגרש שגודלו 350 מ"ר. הקונספט האדריכלי בוחן פרופורציות בין בית לקרקע, בין בית ליושביו, בין בית לבין רחוב וסביבה בנויה.

"קו האופק שלנו מטייל בין חזיתות הבית ומדגיש את הקשר לקרקע של הפתחים ושל החיבורים. קו האופק הוא כלי לבחינת קנה מידה - נושא שמעניין ומאתגר אותנו בכל פרויקט ופרויקט. כיוון שבקנה המידה הצפוף יחסית של הבית, היה סיכוי גדול לעומס של חומר ולחזיתות אימתניות ושטוחות - האתגר הגדול שלנו היה ליצור חזיתות המחלקות את פני הבית לחלקים שמאזנים את היחסים המדוברים."

מעטפת המבנה עשויה משילוב בין חומר בשם 'פארקלקס' (חומר תעשייתי חזק מאוד שיושם בחלק התחתון של הבית) לבין טיח שיושם בחלק העליון. חזיתות הבית חצויות לשניים באמצעות "ניתוק ברזל" ה"מטייל" בין הקומות ומדגיש אזורים חשובים על גבי הבית כגון: פרגולה להצללה, מעקה, שלט, גגון כניסה, תחומי חלונות. בחלונות הבית יש רפפות חיצוניות ששומרות על הזנוגיות מפני החום ומאפשרות ויסות אור בשעות השונות של היום.



בית חשוף מול שדה

בתכנון הבית ששטחו 200 מ"ר המתפרש על פני קומה אחת, הושם דגש על שאלת קנה המידה, על פרופורציות מתונות ביחס לרחוב, בלי לוותר על איכויות חלל מרגשות, על אור ונוף, ועל איכות מרחב החיים. האתגר מבחינת האדריכלים היה, "ליישם את העוצמות שנחבאות מעבר לחזיתות השקטות."

הלקוחות ביקשו מיעקבס-יניב למצות את היופי של השדה הפתוח ואת החיבור לרחוב. באומץ רב, הם החליטו להימנע מחומות ומגדרות. "התכנון שבוחן את שאלת החומר הגולמי ואת האסתטיקה הגלומה בו, מגלם פשטות וישרות מבחינת החומר ומבחינת הרעיון. התכנון המעגלי של הבית סובב סביב גרעין שמכיל את הממ"ד ואת שירותי האורחים. כך נוצרת תנועה נוחה ברחבי הבית ובין חדרי השינה. מכל חדרי השינה רואים את החצר, ומחלקם אפשר גם לצאת לחצר."

חלון עליון היקפי שמישם בסלון, מקליל את מסת הבטון ומאפשר כניסת אור יום גם כשרפפות חצר הבית סגורות. כדי לשמור על תקציב שהתאים ליכולותיהם של הלקוחות, יצר משרד האדריכלים קומפוזיציה עדינה שמשלבת בין בטון חשוף לבין טיח. במוקדים שונים בבית תוכננו חלונות נג שמאפשרים כניסת אור יום ואורור טבעי. רוב החלונות בבית פונים מזרחה ומערבה לניצול מלא של האור וליצירת אורור טבעי. בחזיתות הגדולות רפפות חיצוניות מגוננות על הזכוכית מפני החום.



העקרונות המנחים בבחירת החומרים למעטפת המבנה
 "עבורנו המושג Form Follows Function הוא מושג משמעותי מאוד שמשפיע בין השאר על הבחירה שלנו בחומרי הצללה ובחומרי בידוד טרמי שהם קריטיים בארץ השמשית והחמה שלנו. בנוסף לפונקציונליות, אפשר להרקייע שחקים עם הפוטנציאל האסתטי של החומרים."



המבנה ששטחו 800 מ"ר, על מגרש של 1600 מ"ר, נועד לספק מקום בטוח, נעים ומואר ל-12 משפחות שצריכות לחיות יחד. המעון מכיל חדרי לימוד, נן ילדים, חדרי טיפולים, חדר אוכל ומטבח, חדר תחזוקה, חדרים לעובדים סוציאליים, וחדרים לחברי הצוות. מכיוון שהשוהים במקלט נאלצים לבלות את מרבית היום בין כתליו, הושם דגש רב על תכנון החצר הפנימית שמשמשת מקום מפגש ומשחק לילדים, ומאפשרת החדרת אור טבעי ואוויר צח לחללים הפנימיים של המעון. בדומה ל"כפר קטן" שבו מתרחשת הפעילות בכיכר המרכזית, תוכננו כיתות הלימוד וכיתות הנן במנותק מהמבנה הראשי. מסביב לחצר תוכננו חדרי שינה פרטיים לכל אם וילדיה, כמו "בתים" קטנים שנמצאים תחת גג משותף. בהתאם לדרישת הלקוח, החזית שפונה אל הרחוב נטולת חלונות. המבנה שטוח ומצטנע בלב השכונה. לבני סיליקט בהשראה של שריון צב, נוקשה ומגונן מחפים את חזית המבנה. קנה המידה הקטן של הלבנים יוצר רקע נעים על גבי החזית הגדולה. החומר שממנו עשויות הלבנים מאפשר בליה מכבדת בלי להזדקק לתחזוקה בלתי פוסקת. חלונות אלומיניום רגילים עם תריסי הזזה לכיסים, מאפשרים כניסת אור מלא מצד אחד וחושך ופרטיות מהצד האחר. החצר הפנימית המוארת מאירה את מסדרונות המבנה באמצעות ויטריות גדולות נטולות תריסים. החצר מאפשרת כניסת אור ואוויר במשך כל שעות היום.

ה"קפיצה" הבאה בתחום מעטפת המבנה

"קיימות בעולם דוגמאות נהדרות לבנייה חכמה, אסתטית ומגוונת, שהיא תולדה של מחקר ושל טכנולוגיות הקשורות באנרגיה ובסביבה. לצערנו, בארץ הקפיצה עוד לא נראית באופק, בעיקר בגלל שיקולי תקציב שגויים שמזילים עלויות, אך מייקרים מאוד את השימוש ומבזבזים אנרגיה בצורה מפירה. בעיה נוספת בתחום היא חוסר הבנה שמוביל לשימוש בחומרי בנייה שאינם מתאימים לאקלים החם בישראל.

"אם היינו יכולים להמציא חומר חדש למעטפת המבנה, היינו ממציאים חומר המבוסס על חומרים הקיימים בארץ ושאפשר למחזר אותו, חומר שהשימוש בו אינו גורם להרס ולפגיעה במשאבי הטבע. היינו רוצים שהחומר הזה יהיה בעל מאפיינים שמבטאים את ה"מקומיות" באמצעות אדריכלות חדישה ועדכנית."

יעקבס-יניב אדריכלים, הפועל משנת 2004, הוא משרד אדריכלות ועיצוב זוכה פרסים. הבעלים הם תמר יעקבס ואושרי יניב, בוגרי ביה"ס לאדריכלות Architectural Association בלונדון. המשרד הוקם לאחר שהייה מממושכת בלונדון, שבה רכשו יעקבס ויניב ניסיון ככמה ממשרדי התכנון המובילים בעולם. המשרד עוסק בתכנון ובעיצוב מבני מסחר, בתים פרטיים, ומבני ציבור. במהלך השנים זכה המשרד במגוון תחרויות ועבודותיו מוצגות במגוון במות בארץ ובעולם.

